

GEMINI

TERVEZTE: Jane Richmond (<http://www.janerichmond.com/>)

FORDÍTOTTA: Piro (<http://piro.szolda.hu/>)

FOTÓK: Jane Richmond

A Gemini egy pamut-len keverék fonalból, laza kötéssel készült. Az eredmény egy rugalmas textúrájú, gyorsan elkészülő remek pulcsi. A felső részt csipkeminta díszíti, ez a vállakat és a hátat is részben fedi.

A pulóver nevét az Ikrék csillagkép kettősségéről kapta, hiszen a pulóver hordható a csipkés résszel hátul, inkább hétköznapi viseletként, és a csipkés résszel elől, elegánsabb megjelenéssel.



MÉRETEK:

XS [S, M, L, 1X, 2X, 3X] (a fotókon az S-es méret látható, a modell mellbőségénél kb. 10 cm-rel kisebb mellbőséggel)

A PULÓVER VÉGSŐ MÉRETEI:

Mellbőség: 66,7[77,5; 87; 97,8; 107,3; 118,1; 127,6] cm

Hossz: 52,1[53,3; 54; 54,6; 55,2; 55,9; 56,5] cm

HOZZÁVALÓK

Fonal: Katia Linen [53% pamut/47% len; 112m / 50g]; szín: 17; 4 [5, 6, 6, 7, 8, 8] gombolyag

Kötőtűk:

- 3,75mm vastag zokni kötőtű, 5 darabos készlet
- 4mm vastag zokni kötőtű, 5 darabos készlet
- 60 cm hosszú, 3,75 mm vastag körkötőtű
- 80 cm hosszú 4 mm vastag körkötőtű

[mindig azt a méretet használjuk, amivel kijön a kötéspróba – minden kéz másképp köt]

Egyebek

- varrotű
- 4+1 db kötésjelölő

KÖTÉSPRÓBA

22 szem/28 sor = 10 x 10 cm harisnyakötéssel 4 mm-es tűkkel.

Minta és képek ©2012 Jane Richmond (<http://www.janerichmond.com/>)

Magyar változat ©2014 ESZESEN Kft Minden jog fenntartva. <http://knitcrochet.hu> piro@knitcrochet.hu

A leírás kizárólag személyes, nem kereskedelmi célú használatra készült.

GEMINI

MEGJEGYZÉSEK A MINTÁHOZ

A pulóvert körben és fentről lefelé kötjük. Ahhoz, hogy pulóver rajtunk is úgy álljon, ahogyan a fotókon látszik, a mellbőségünknel kb. 10 cm-rel kisebb méretet érdemes választanunk.

Az eredeti leírás csak a rövid ujjú változatot tartalmazza. A fordításban azonban szerepelnek a **3/4-es ujjú változathoz** szükséges módosítások is. A módosításokat a tervező jelentette meg saját Ravelry oldalán és hozzájárult a fordításban való szerepeltetéshez. (<http://www.ravelry.com/projects/JaneRichmond/gemini-2>). A szükséges fonalmennyiség ebben az esetben természetesen lényegesen nagyobb.

RÖVIDÍTÉSEK

s	sima
f	fordított
2sö	2 szemet simán összekötünk, a fogyasztás vonala jobbra dől (http://www.knittinghelp.com/video/play/knit-2-together-continental)
rh	ráhajtás
eek	emel, emel, köt. A jobb tűvel a következő szembe szúrunk, mintha simán le akarnánk kötni, de nem kötjük le, csak átemeljük. A következő szemmel ugyanígy teszünk. A két átemelt szemet visszatesszük a bal tűre, majd együtt lekötjük. A fogyasztás vonala balra dől. (http://www.knittinghelp.com/video/play/slip-slip-knit-continental)
kj	kötésjelölő / kötésjelölőt helyezünk el
kjem	a kötésjelölőt átemeljük egyik tűről a másikra
seh	Sima az első majd a hátsó szálból. Kötünk egy sima szemet az első szálból, de nem engedjük le a szemet a bal tűről. Majd ugyanennek a szemnek a hátsó szálból is kötünk egy simát, a bal tűről leejtjük a szemet. (http://www.knittinghelp.com/video/play/bar-increase-continental)
Szap	1 szemet szaporítunk. A bal tűvel előlről a két szem közötti keresztzál alá nyúlunk, a keresztzálát a tűre emeljük. Az így képzett szem hátsó szálába szúrva simán lekötjük. (http://www.knittinghelp.com/video/play/make-1-left-continental)

GEMINI

LEÍRÁS

NYAKI RÉSZ

A kézről kezdés módszerét használva 3,75 mm-es körkötőtűvel felszedünk 136[136, 144, 152, 160, 160, 160] szemet.

Kötésjelölőt helyezünk el, a szemeket körre kapcsoljuk, vigyázva, nehogy megcsavarodjanak.

(Megjegyzés: Az XS-es és S-es méret első pár körét könnyebb zokni kötőtűvel kötni.)

Előkészítő kör: 17[17, 19, 21, 23, 23, 23] s, kj, 34s, kj, 34[34, 38, 42, 46, 46, 46]s, kj, 34s, kj, simával kötünk a kör végéig.

1. kör: s az első kj-ig, kjem, *1s, [2sö, 2 rh, 2sö] a következő kj előtti utolsó szemig, 1s, kjem, a *-tól ismételjük még kétszer; s a kör végéig.

2. és minden páros kör: A kört végig simával kötjük, a dupla ráhajtásoknál [1s, 1f]-at kötünk.

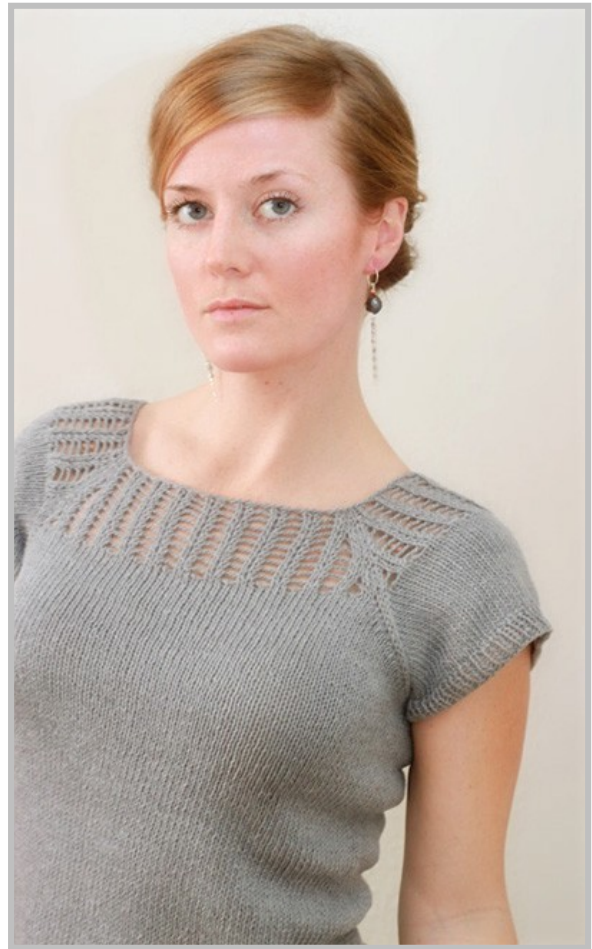
3. kör: s az első kj előtti utolsó szemig, 1seh, kjem, *1seh, [2sö, 2 rh, 2sö] a következő kj előtti utolsó szemig, 1seh, kjem, a *-tól ismételjük még kétszer; 1seh, s a kör végéig. 144[144, 152, 160, 168, 168, 168] szem. 8 szemet szaporítottunk.

5. kör: s az első kj előtti utolsó szemig, 1seh, kjem, *1seh, 1s, [2sö, 2 rh, 2sö] a következő kötésjelölő előtti 2 szemig, 1s, 1seh, kjem, a *-tól ismételjük még kétszer; 1seh, s a kör végéig. 152[152, 160, 168, 176, 176, 176] szem. 8 szemet szaporítottunk.

7. kör: s az első kj előtti utolsó szemig, 1seh, kjem, *2s, rh, 1s, [2sö, 2 rh, 2sö] a következő kötésjelölő előtti 3 szemig, 1s, rh, 2s, kjem, a *-tól ismételjük még kétszer; 1seh, s a kör végéig. 160[160, 168, 176, 184, 184, 184] szem. 8 szemet szaporítottunk.

9. kör: s az első kj előtti utolsó szemig, 1seh, kjem, *1s, 2sö, 2 rh, 1s, [2sö, 2 rh, 2sö] a következő kötésjelölő előtti 4 szemig, 1s, 2 rh, 2sö, 1s, kjem, a *-tól ismételjük még kétszer, 1seh, s a kör végéig. 168[168, 176, 184, 192, 192, 192] szem. 8 szemet szaporítottunk.

Az 1.-10. köröket ismételjük még 1[1, 1, 2, 2, 2]-szer.



GEMINI

Összesen 200[200, 208, 248, 256, 256, 256]
szem: elöl 50[50, 54, 66, 70, 70, 70] szem,
mindkét ujjnál 50[50, 50, 58, 58, 58, 58],
hátral 50[50, 54, 66, 70, 70, 70] szem.

A vastagabb körkötőkre váltunk:
Következő kör: *s az első kj előtti utolsó szemig, 1seh, kjem, 1s, 1seh, s a következő kj előtti 2 szemig, 1seh, 1s, kjem, 1seh, a *-tól ismételjük még egyszer, s a kör végéig. 208[208, 216, 256, 264, 264, 264] szem. 8 szemet szaporítottunk.

Az utolsó kört ismételjük, amíg el nem érjük a 288[336, 368, 408, 440, 488, 528] szemszámot: eleje 72[84, 94, 106, 116, 128, 138] szem, ujjanként 72[84, 90, 98, 104, 116, 126] szem, háta 72[84, 94, 106, 116, 128, 138] szem. **(3/4-es ujjú változathoz lásd a megjegyzést lejjebb!)**

Tovább dolgozunk harisnyakötéssel, míg a pulóver el nem éri a 12,7[14,0; 15,2; 17,1; 18,4; 21; 26,7] cm-es méretet a nyakkivágás szélétől mérve.

Az ujjak leválasztása:

Következő kör: *s a következő kj-ig, eltávolítjuk a kj-t, és az ujj 72[84, 90, 98, 104, 116, 126] szemét szemtartóra vagy maradék fonalra tesszük, kjem, a *-tól ismételjük még egyszer, s a kör végéig. 144[168, 188, 212, 232, 256, 276] szem. **(3/4-es ujjú változathoz lásd a megjegyzést lejjebb!)**

Törzs

Tovább dolgozunk harisnyakötéssel, míg a pulóver el nem éri 35,6[36,8; 37,5; 38,1; 38,7; 39,4; 40] cm-es méretet a nyakkivágás szélétől mérve.

Következő kör (szaporító kör): *s a kj előtti utolsó szemig, 1Szap, 1s, kjem, 1s, 1Szap, a *-tól ismételjük még egyszer, s a kör végéig. 148[172, 192, 216, 236, 260, 280] szem, 4 szemet szaporítottunk.

Harisnyakötéssel dolgozunk tovább 5 cm-t.

A Szaporító kört még egyszer ismételjük. 152[176, 196, 220, 240, 264, 284] szem.

Tovább dolgozunk harisnyakötéssel, míg a pulóver el nem éri a 48,3[49,5; 50,2; 50,8; 51,4; 52,1; 52,7] cm-es méretet a nyakkivágás szélétől mérve, vagy addig, míg a kívánt hosszt el nem érjük.



GEMINI

A vékonyabb körkötőtűkre váltunk: 3,8 cm-t kötünk 1s, 1f patentkötéssel.

Lazán leláncoljuk a szemeket a mintát követve.

Ujjak

Az ujjak 72[84, 90, 98, 104, 116, 126] szemét a vastagabb, zokni kötőtűkre helyezük. Csatlakoztatjuk a fonalat, és egy kj-t helyezünk el a hónaljnál.

Harisnyakötéssel dolgozunk 6 körön keresztül.

A vékonyabb zokni kötőtűkre váltunk:

6 körön keresztül 1s 1f patentmintát kötünk.

Lazán leláncoljuk a szemeket a mintát követve.

BEFEJEZÉS

Elvarrjuk a szálakat. A vizes blokkolástól a csipkeminta kinyílik, a len pedig puhábbá válik.



MÓDOSÍTÁSOK A 3/4-ES UJJÚ VÁLTOZATHOZ

A módosításokat a tervező a Ravelry oldalán tette közzé, illetve a hozzászólásokban pontosította.

A szaporítást a raglánvonal mentén ugyanúgy készítjük, mint az eredeti változatban, mindaddig, míg az ujjaknál a szemek száma el nem éri az 56[60, 66, 74, 80, 88, 94] szemet. A pulóver elején és hátán tovább folytatjuk a szaporítást az eredeti leírás szerint.

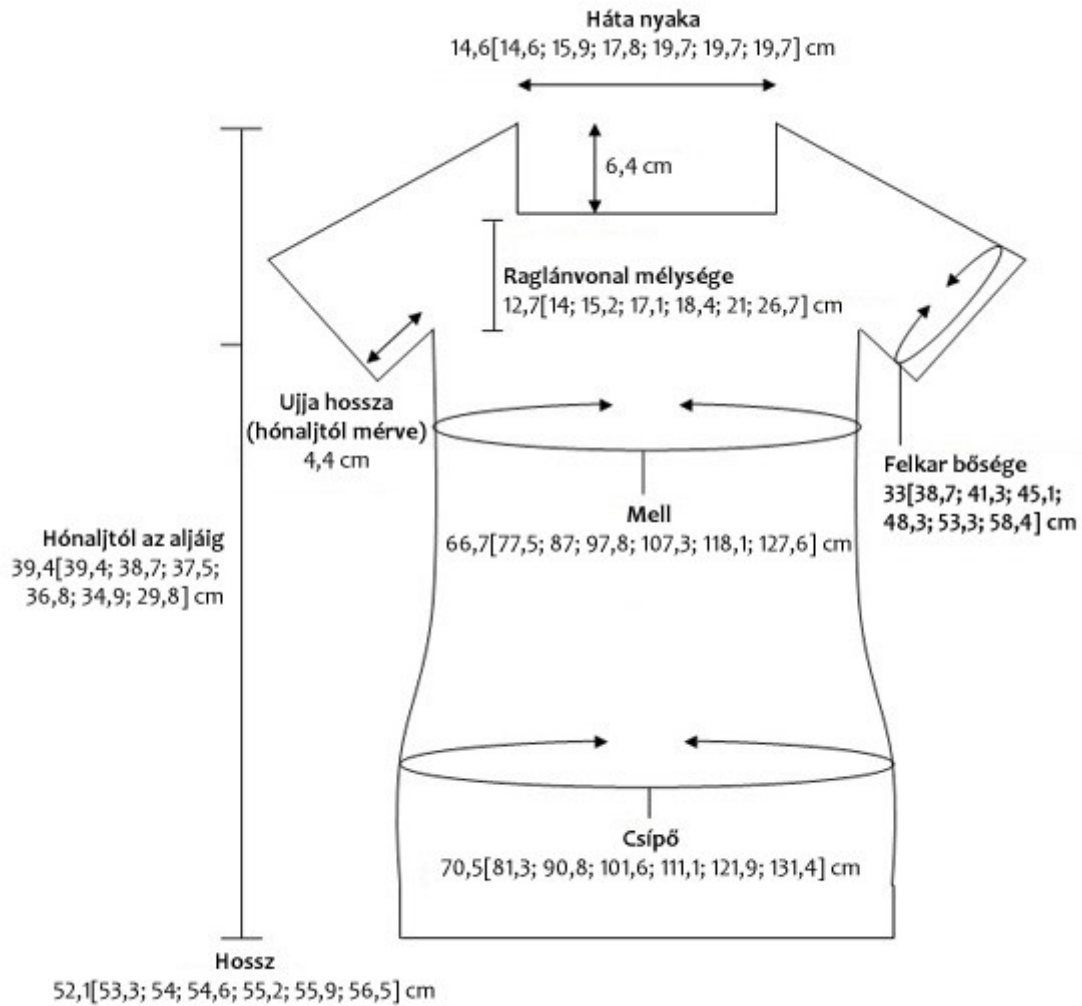
Az ujjak leválasztása után így folytatjuk az ujj kötését:

- Simakötéssel folytatjuk a munkát 7,6 cm-en keresztül.
- Minden 12. körben fogyasztunk: 1s, 2s, s a kör utolsó 3 szeméig, eek, 1s. A fogyasztást addig folytatjuk, míg 48 szem marad a tűkön, illetve mérjük meg a karunkat ott, ameddig a pulóvert tervezzük, és számoljuk ki, hány szemig kell fogyasztanunk.
- 5 cm hosszan 1s, 1f passzét kötünk a vékonyabb tűvel.

TÖRZS

4,4 cm-es 1s, 1f passzét kötünk a pulóver alján.

GEMINI



A TERVEZŐRŐL



Jane Richmond 5 évesen tanult meg kötni, majd újratanulta könyvekből tizenéves kora végén. A két kedvenc tárgyának, a matematikának és a művészetnek szokatlan kombinációja vezette Jane-t a kötött ruhadarabok tervezéséhez. Kötésmintáit 2008 óta jelenteti meg.

Jane által tervezett ruhák klasszikus vonalvezetésűek, egyszerűek. Minimalista stílus és világos leírások jellemzik a munkáját. Jane célja, hogy olyan ruhadarabokat tervezzen, melyeket élvezetes kötni és egyszerű viselni.

További részletek Jane tervezési folyamatairól és a teljes kollekciója: <http://www.janerichmond.com/>