

MONICA

Tervezte: Meeli Vent (<http://kudumishoolik.wordpress.com/>)

Fordította: Piro (<http://piro.szolda.hu/>)

Fonal: 100g / ~800 m; tetszőleges csipkefonal

Kötőtűk: 3,0-4,0 mm vastagságú körkötőtű, attól függően, hogy mennyire szorosan vagy lazán kötünk.

Az eredeti kendő Linate Smyrna Platinum (100g / 750 m) fonalból, 3,5 mm vastag tűvel készült, az első kísérlethez 90 g fonal fogyott. A kész kendő méretei: 170 cm x 83 cm.

„El kell ismernem, hogy az első kendőt azért kötöttem, hogy a minta hibáit megtaláljam. Az első kendő befejezése után kicsit módosítottam a mintán, így biztos vagyok benne, hogy több fonalra van szükség.”

Rövidítések:

l	s	Sima (s)
	f	fordított
○	rh	Ráhajtás (rh)
∇	seh	Szaporítás, egy szemből kettő lesz (seh). Sima az első majd a hátsó szálból. Kötünk egy sima szemet az első szálból, de nem engedjük le a szemet a bal tűről. Majd ugyanennek a szemnek a hátsó szálából is kötünk egy simát, a bal tűről leejtjük a szemet. (http://www.knittinghelp.com/video/play/bar-increase-continental)
λ	EEK	Az első szemet simán átemeljük a bal tűről a jobb tűre, mintha simát akarnánk kötni, lekötjük a következő szemet, majd ezen a leemelt szemet áthúzzuk. (Helyettesíthető eek-val is http://www.knittinghelp.com/video/play/slip-slip-knit-continental)
∧	2ső	2 szemet simán összekötünk (2ső)
λ	1e 2ső Lszáh	A jobb tűvel a következő szembe szúrunk, mintha simán le akarnánk kötni, de nem kötjük le, csak átemeljük; a következő 2 szemet simán összekötjük, majd ezen a leemelt szemet áthúzzuk (http://www.knittinghelp.com/video/play/slip-k2tog-pass-continental)
3/3		Három szemet simán összekötünk, a bal tűről nem engedjük le a szemeket, ráhajtás, majd egy sima ugyanide. Fogyasztottunk is és szaporítottunk is, a szemek száma változatlan.
⊙		Bogyó. A fonal vastagságától függően 5, 7 vagy 9 szemes bogyót készítünk a következő módon: Ugyanabba a szembe szúrva 1s, [1rh, 1s] 2, 3, 4-szer, folytatjuk a sort. A vissza sorban ezt az 5, 7 vagy 9 szemet fordítottan összekötjük. http://www.youtube.com/watch?feature=player_embedded&v=DRGVsd3Hy4M Bogyó helyett gyöngyöket is tehetünk a kendőbe.
U		Szemfelszedés két tűvel technikának egy változata, a „cable cast on” http://www.knittinghelp.com/video/play/cable-cast-on
■		Nincs szem
∩	2csső	2 szemet csavart simával, a szemek hátsó szálába szúrva összekötünk http://www.knittinghelp.com/video/play/knit-two-together-through-the-back-loops-continental
∇	fá	A szemet fordítottan átemeljük (mintha fordítottan akarnánk lekötni, de nem kötjük le), a szál a munka előtt halad.
+		Körbetekert szem
☺		Leláncolás

Minta és képek ©2012 Meeli Vent <http://www.ravelry.com/designers/meeli-vent>

Magyar változat ©2014 ESZESZEN Kft Minden jog fenntartva. <http://knitcrochet.hu> piro@knitcrochet.hu

A leírás kizárólag személyes, nem kereskedelmi célú használatra készült.

MONICA

vagy * (szám)		Ismétlődő rész. A * után a zárójelben az ismétlések száma szerepel.
	MV	Munka visszája
	MSz	Munka színe

A munka visszája sorok (páros sorok) vastagon szedett számokkal szerepelnek a leírásban és a leszámolható rajzokon is (nem szerepel az összes!).

1. rész

Kezdés

3 szemet felszedünk, 6 sort kötünk lustakötéssel (minden szem sima). A 6. sor végén nem fordítjuk meg a munkát. A munkadarabot 90°-kal az óramutató járásának irányába elforgatjuk, 3 szemet felszedünk a munkadarab széléről (minden bordáról egyet-egyet, a fordított szélszemek első hurkát használjuk), a munkadarabot ismét elforgatjuk 90°-kal az óramutató járásának irányába, és felszedünk 3 szemet a kezdő sorról, minden kezdőszemből egyet-egyet. Most 9 szem van a kötőtűkön. (Fordító megj.: ideiglenes kezdést használhatunk, akkor az utolsó 3 szemnél az ideiglenes kezdést kibontva a szabaddá váló szemeket a bal tűre szedjük, majd lekötjük őket.)



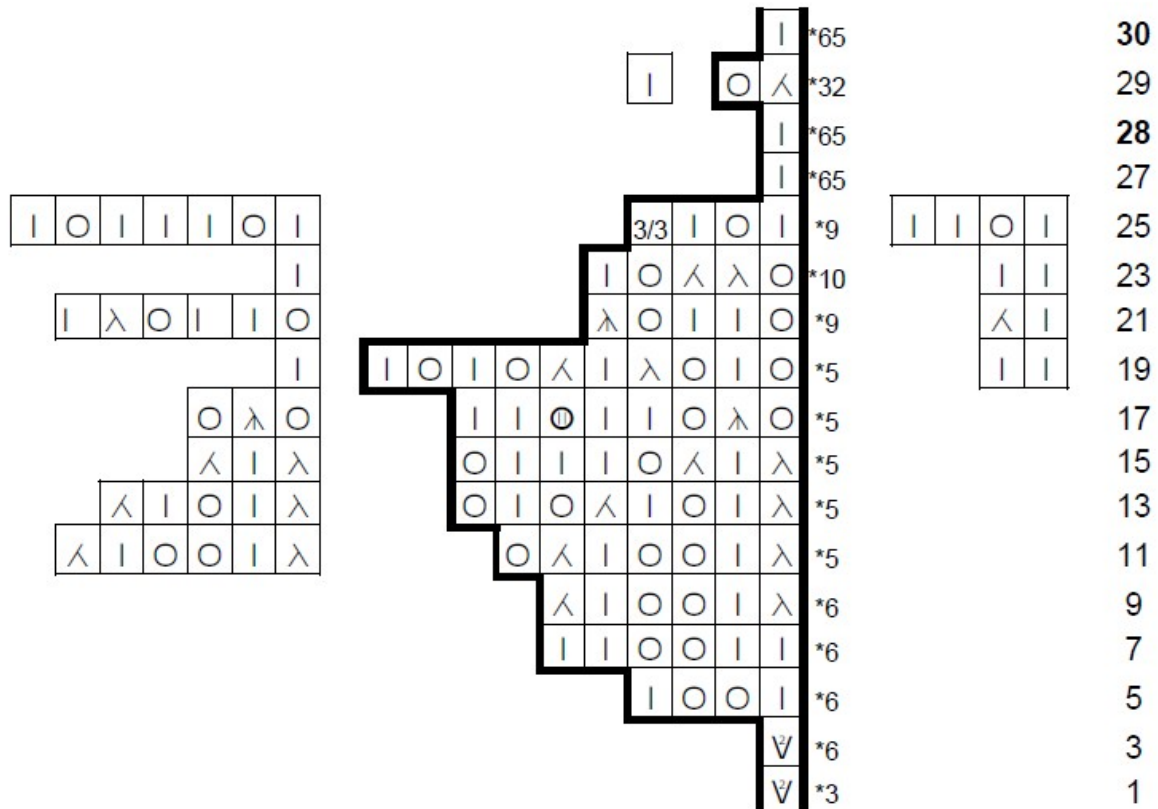
Megjegyzés: A kendő két szélén 3-3 szemet mindig simán kötünk (mind az oda-, mind a vissza sorokban, hacsak mást nem ír elő a leírás. A sor első szemét mindig fordítottan leemeljük, szál a munka előtt halad. (Ez a leemelt szem is hozzátartozik a 3-3 szemes segélyhez.) **Ezek a szemek nem szerepelnek a leszámolható rajzokban!**

A munka visszáján a leszámolható rajzokban szereplő szemeket fordítottan kötjük, hacsak más utasítás nincs. Ez alól csak a dupla ráhajtások a kivételek, amikor is az első ráhajtást fordítottan, a másodikat simán kötjük le.

o. sor [MV]: 1 fá, 2s, 3f, 3s. Az 1. leszámolható rajz szerint dolgozunk tovább.

MONICA

1. LESZÁMOLHATÓ RAJZ



További megjegyzések:

11., 13., 15., 17. sor: 1 szemet fordítottan átemelünk, a szál a munka előtt halad, 2s; a leszámolható rajz vastag fekete vonalai közötti részt kötjük 5-ször, majd a bal oldali részt kötjük tovább, 3s.

19., 21., 23., 25. sor: 1 szemet fordítottan átemelünk, a szál a munka előtt halad, 2s, a leszámolható rajz fő része előtti 2,2,2,4 szemet kötjük, majd a leszámolható rajz vastag fekete vonalai közötti részt kötjük 5-ször, majd a bal oldali rész 5, 9, 10, 9 szemeit kötjük le, 3s.

A 30. sor befejeztével 71 szemnek kell lennie a kötőtűkön.